

お知らせ

公益財団法人 京都文化交流コンベンションビューロー

## 平成 28 年（2016 年）外国人客宿泊状況調査（年間集計）について ～好調なインバウンド需要を背景にホテル宿泊消費が増大。欧米比率がさらに伸長～

（公財）京都文化交流コンベンションビューロー（以下、「ビューロー」という。）では、平成 26 年 4 月以降、京都市内の主なホテルの協力を得て、国・地域別の外国人客宿泊状況調査を毎月行っております。

このたび、平成 28 年（2016 年）の年間調査結果（1 月～12 月）がまとまりましたのでお知らせします。

### <京都観光総合調査との関連について>

当調査は、インバウンドマーケットの傾向を把握するため、対象を市内 33 ホテル（市内ホテル客室数の約 4 割をカバー）に限ったサンプル調査で、その他ホテルや旅館、簡易宿所、いわゆる「民泊」等に宿泊した外国人客は含まれていません。京都市全体の観光動向の把握については、ほぼすべての市内宿泊施設（旅館業法許可施設）を対象とする「京都観光総合調査」（京都市から年 1 回発表）が基本指標となります。

## 1 調査結果のポイント

### 〈京都市：33 ホテル〉

- 好調なインバウンド需要を背景に、年間を通じた**客室稼働率は 89.1%と前年（89.3%）とほぼ同水準を維持**した。とりわけオフシーズンの 1 月が前年を 3.3 ポイント上回る 71.9%と大きく伸び、調査開始以来 1 月として初めて 70%を超えた。オンシーズンとオフシーズンの差、いわゆる繁閑差が縮小し、稼働の平準化が進んでいるといえる。（参照/P3）
- 宿泊客数に占める**外国人客の利用割合は 37.0%と、調査開始以来、年間値としての最高値を記録**した（2014 年：28.9%、2015 年：34.8%）。とりわけ 4 月は前年差 5.8 ポイント増の 46.0%と、記録的な高さで月別最高値を更新するとともに、40%を超えた月も 3 か月と、昨年 の 2 か月を上回った。（参照/P3）
- 外国人客に占めるエリア別割合（構成比）では、**欧米の比率が 29.4%から 33.4%に伸長**した。また、国・地域別では、**中国が前年を 1.6 ポイント上回る 21.9%を占め、調査開始以来、初めて 1 位**となった。（参照/P4、P5）
- ビューローが提携する STR の調査結果によると、ホテル業界において最も重要視される**客室収益指数（RevPAR）（※）における京都の前年比数値は 109.8%**と、東京（103.9%）、大阪（102.1%）ニューヨーク（87.7%）、パリ（77.3%）などの国内外主要都市の中で最も高い伸びを示した。これは、**ホテル宿泊消費が他都市以上に成長**していることを裏付けている。（参照/P7）  
※客室収益指数（RevPAR）とは、販売可能客室 1 室あたりの売上を表す数値で、客室総売上額 ÷ 販売可能客室数で算出される。

## 2 調査のあらまし

### (1) 概要

外国人宿泊状況をタイムリーに把握できるよう、市内の主なホテルの協力を得て、国・地域別の集計（「実人数」「延べ人数」「延べ部屋数」）を月ごとに実施。※全国で唯一の取組（ビューロー調べ）

調査結果をオープンにすることで、宿泊関係だけでなく観光に関わる事業者も、販売計画や PR 戦略などのマーケティングに活用できる。なお、本調査における外国人は、日本国籍以外のパスポートを有する人で、ビジネス、観光を問わない。

### (2) 対象ホテル（平成 28 年 12 月現在）

・33 施設 8,759 室

※市内ホテル（173 施設、21,825 室）の客室ベースで約 4 割をカバー

※前年（27 ホテル）と本年（33 ホテル）では対象ホテル数・客室数が異なるため、昨年発表の 2016 年数値（27 ホテル）と今回発表の 2016 年数値（33 ホテル）は異なる場合がある。

・P7 の客室収益指数（RevPAR）等の数値は、ホテルデータサービス会社、STR からの提供によるもので、上記 33 ホテルとは対象が異なる。

### (3) 分析数値

「客室稼働率」「外国人利用割合」は、「延べ部屋数」の集計による。

「外国人宿泊客数」「日本人宿泊客数」「構成比」は、日本政府観光局（JNTO）統計や京都観光総合調査との比較を行う観点から、「実人数」の集計による。

### (4) その他

「日本全体」については、日本政府観光局（JNTO）発表の「訪日外客数（訪日外国人旅行者数）」を示す（一部数値は 11 月分まで）。

「関西」については、法務省発表の出入国管理統計統計表の「港別入国外国人の国籍・地域」における「関西（空港）」の数値を示す（数値は 11 月分まで）。

<本件に関する問い合わせ先>

公益財団法人京都文化交流コンベンションビューロー

インバウンド企画推進課 水上、桑田

TEL : 075-212-4145 E-mail : f-kuwada@hellokcb.or.jp

# 平成 28 年（2016 年）外国人客宿泊状況調査結果

## 1 客室稼働率・外国人利用割合（年間）～外国人比率が 37.0%と過去最高を記録～

客室稼働率は、89.1%と引き続き高い水準を維持した。

また、外国人利用割合は、前年を 2.2 ポイント上回る 37.0%と調査開始以来の最高値を更新した。

表 1 客室稼働率・利用割合

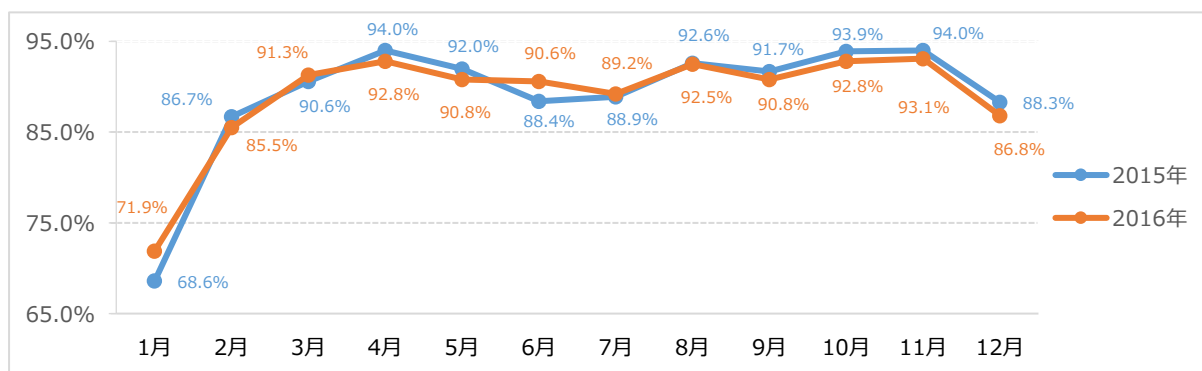
	2016 年	2015 年	2014 年
客室稼働率	<b>89.1%</b>	89.3%	86.3%
外国人利用割合	<b>37.0%</b>	34.8%	28.9%
日本人利用割合	<b>63.0%</b>	65.2%	71.1%

## 2 客室稼働率・外国人利用割合（月別）～1月の伸びが顕著～

月別の客室稼働率で最も動きがあったのは、オフシーズンの 1 月で、前年を 3.3 ポイント上回る 71.9%と、調査開始以来 1 月として初めて 70%を超えた。オンシーズンとオフシーズンの差、いわゆる繁閑差が縮小し、稼働の平準化が進んでいるといえる。

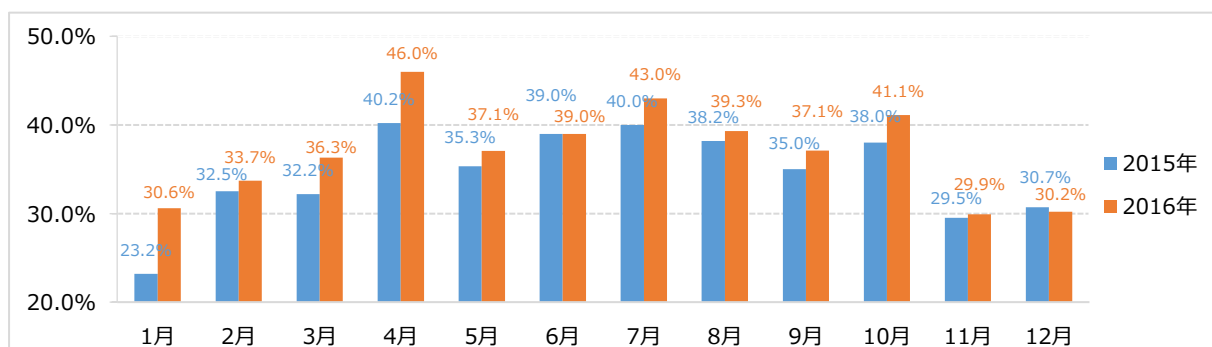
外国人利用割合では、6 月、12 月を除くすべての月で前年を上回り、とりわけ 4 月は前年差 5.8 ポイント増の 46.0%と記録的な高さとなった。40%の大台を超えた月も 3 か月あり、昨年より 2 か月を上回った。

表 2 客室稼働率の月別推移



	最繁忙月	最閑散月	繁閑差
2014 年	97.6% (4 月)	69.3% (1 月)	28.3 ポイント
2015 年	94.0% (4 月・11 月)	68.6% (1 月)	25.4 ポイント
<b>2016 年</b>	<b>93.1% (11 月)</b>	<b>71.9% (1 月)</b>	<b>21.2 ポイント</b>

表 3 外国人利用割合の月別推移



### 3 構成比（年間） ～欧米の割合が伸長、中国が初の1位に～

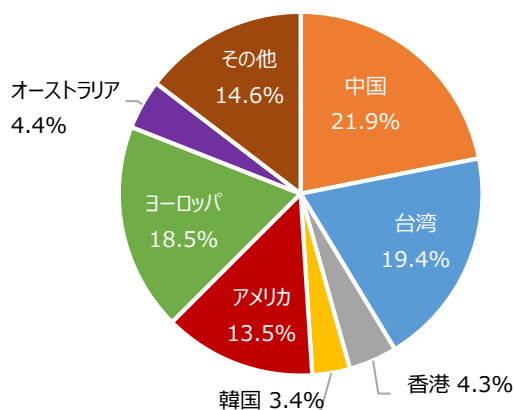
外国人宿泊客におけるエリア別割合（構成比）では、欧米が伸びてアジアが減少した。

国・地域別では、中国が前年を1.6ポイント上回る21.9%を占め、調査開始以来、初めて1位となった。昨年1位の台湾は、19.4%と前年より4.4ポイント減少し2位となり、3位のアメリカは1.9ポイント上昇し、13.5%を占めた。また、前年4位の香港が構成比を落とし5位となり、オーストラリアと順位が入れ替わった。

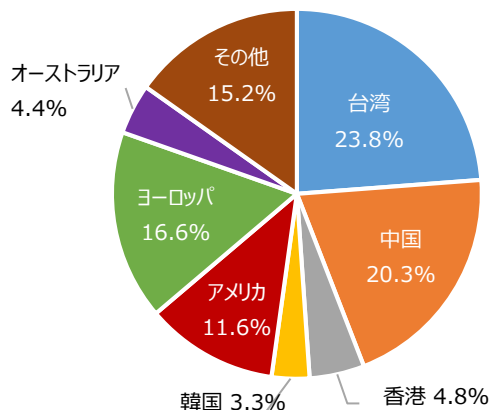
表4 外国人宿泊客に占める国・地域別の割合（構成比）

2016年				2015年		
	国・地域名	構成比	前年差		国・地域名	構成比
1	中国	21.9%	+1.6ポイント	1	台湾	23.8%
2	台湾	19.4%	△4.4ポイント	2	中国	20.3%
3	アメリカ	13.5%	+1.9ポイント	3	アメリカ	11.6%
4	オーストラリア	4.4%	±0.0ポイント	4	香港	4.8%
5	香港	4.3%	△0.5ポイント	5	オーストラリア	4.4%
6	イギリス	3.5%	+0.3ポイント	6	韓国	3.3%
7	韓国	3.4%	+0.1ポイント	7	イギリス	3.2%
8	イタリア	2.9%	+0.5ポイント	8	スペイン	2.6%
9	スペイン	2.8%	+0.2ポイント	9	フランス	2.5%
10	フランス	2.8%	+0.3ポイント	10	イタリア	2.4%

2016年 京都33ホテル・構成比  
（国・地域・エリア別）



2015年 京都33ホテル・構成比  
（国・地域・エリア別）



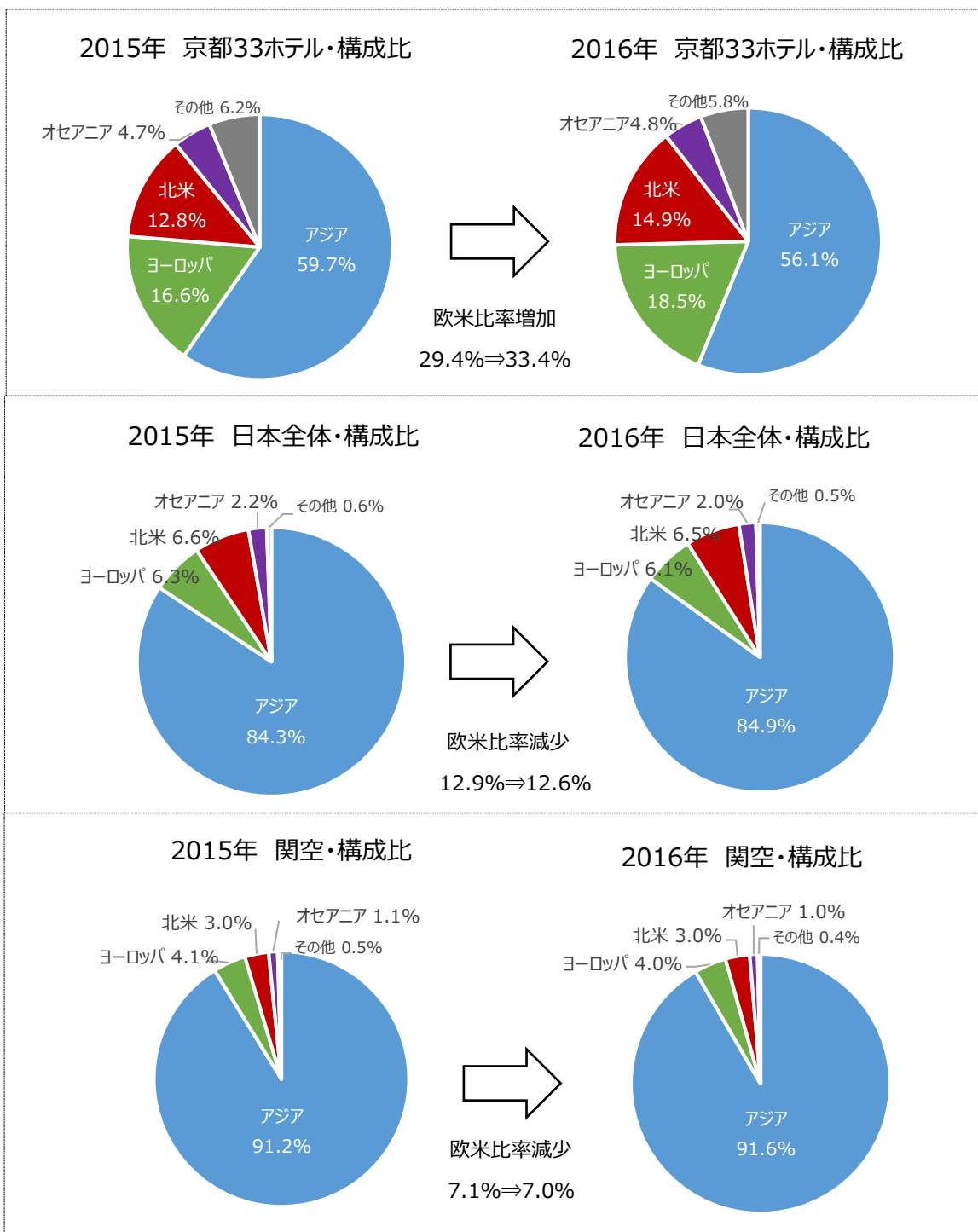
**【参考 1】 構成比（年間）＜日本全体、関空との比較＞ ～京都の欧米比率が伸長～**

日本全体において、アジア客が 84.9%を占めたのに対し、京都 33 ホテルでは 56.1%であった。一方、欧米客の割合は日本全体で 12.6%であったのに対し、京都 33 ホテルでは約 2.7 倍の 33.4%を占めた。

なお、このアジア対欧米客の割合の差は、京都に最も近い国際空港である関空空港と比較するとさらに拡大する。これは、関空がアジアのゲートウェイとしての役割が高まる一方、欧米客は、就航路線の多い成田・羽田から新幹線等を利用して京都を訪問していることを裏付けているといえる。

また、前年 2015 年と比較すると、日本全体、関空ではアジア客の割合が更に高まった一方、京都 33 ホテルは欧米客比率が伸長するという対照的な結果となった。

表 5 京都 33 ホテル・関空・日本全体における外国人客数に占めるエリア別割合（構成比）

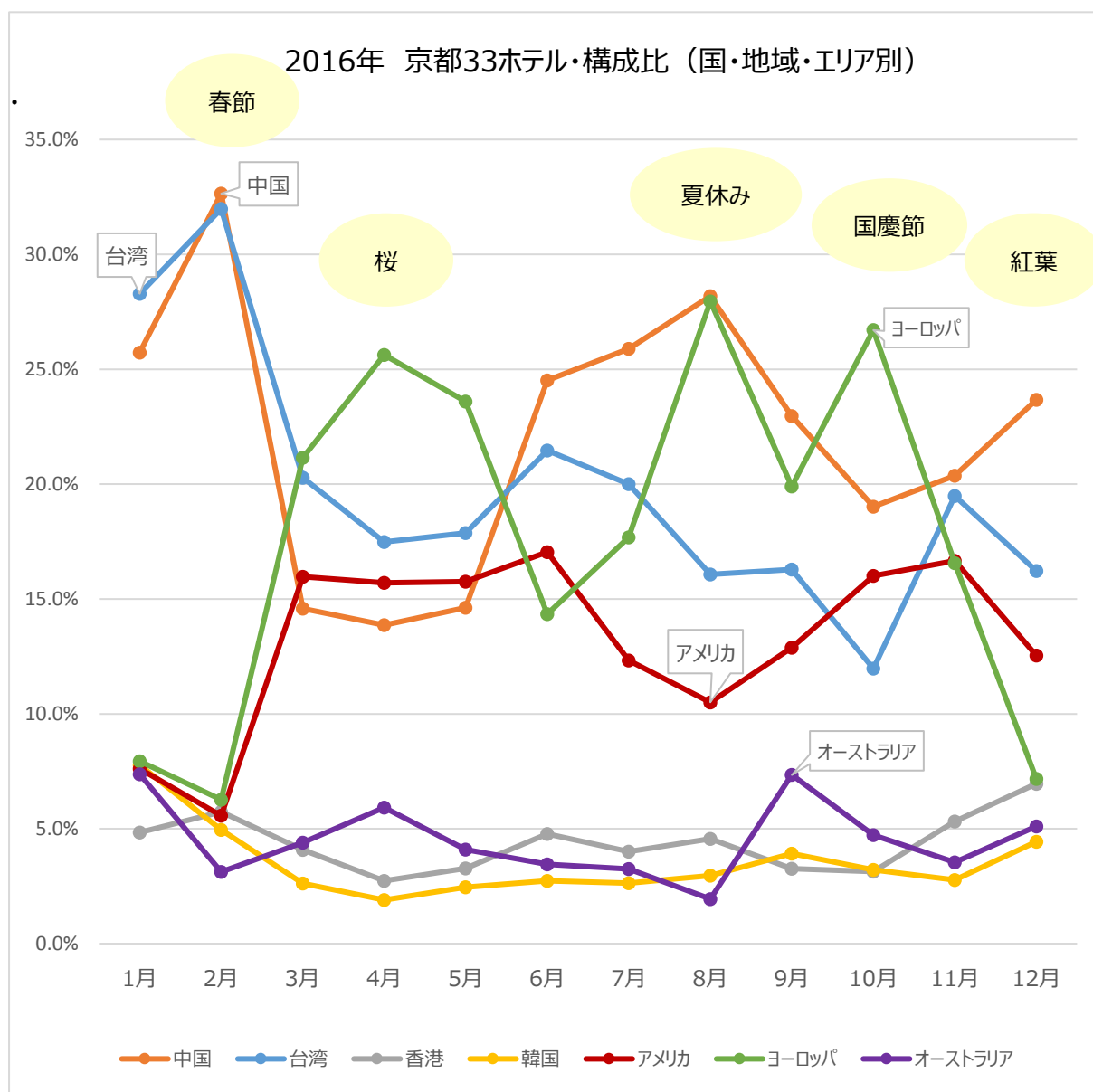


#### 4 構成比（月別） ～春節の2月は中国・台湾で外国人客の6割を占有～

春節の2月において、中国が32.6%を占め、2位台湾（32.0%）を含めた2か国・地域でシェア6割を超えた。一方、3月、4月、5月、10月の4か月は、アメリカが中国または台湾に次ぎ、第2位（※）に位置した。アメリカとヨーロッパは、おおむね同じ変動を示したが、夏休みシーズンの7月、8月は、ヨーロッパが伸びたのに対し、アメリカは下落し、その前後の6月、9月は逆の結果となった。また、アメリカは比較的、構成比に変動がないのに比べ、ヨーロッパは桜の4月、夏休みの8月、紅葉の11月に集中する傾向が見受けられた。

※「ヨーロッパ」は、エリアのため、国・地域別の順位比較の対象から除く。

表6 京都33ホテルにおける外国人客数に占める国・地域・エリア別割合（構成比）の月別推移



【参考 1】 客室単価等の他都市比較（出典：2017STR） ※新規分析

ビューローが提携する世界最大のホテルデータサービス会社、STR（本社：イギリス・ロンドン）の調査結果によると、ホテル業界において最も重要視される客室収益指数（RevPAR）の前年比数値において、京都は109.8%と、東京（103.9%）、大阪（102.1%）ニューヨーク（87.7%）、パリ（77.3%）などの国内外主要都市の中で最も高い伸びを示した。これは、京都のホテル宿泊消費が他都市以上に成長していることを裏付けている。

表 7 主要都市別の客室収益指数（RevPAR）（円）・客室稼働率（%）

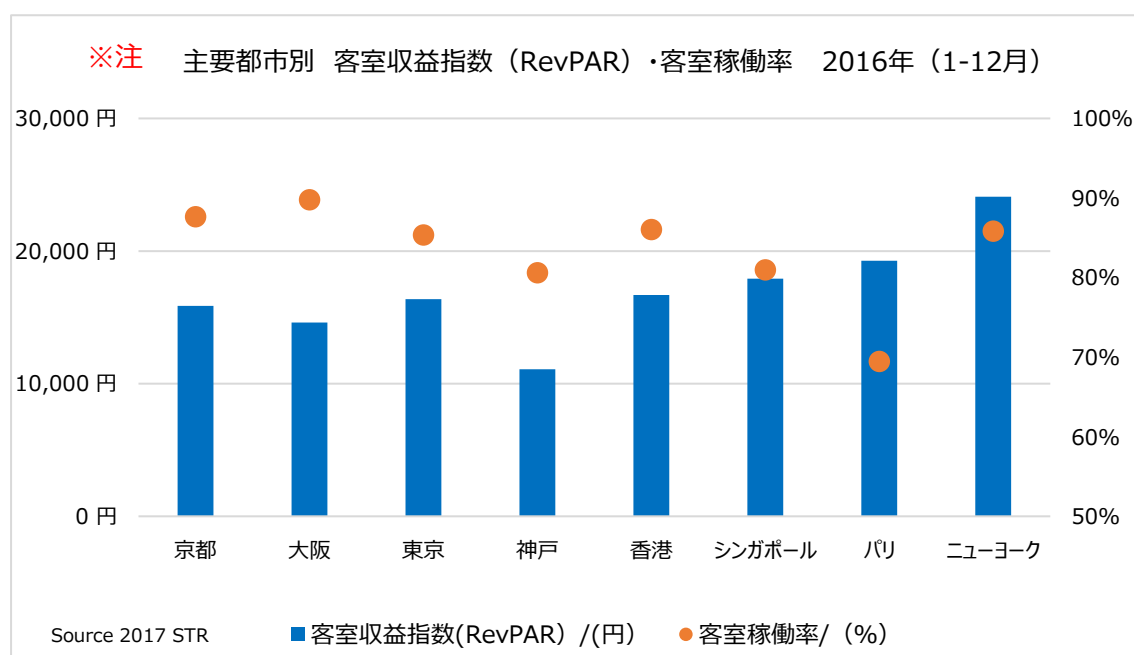


表 8 主要都市別の客室収益指数（RevPAR）・客室稼働率の前年比

	客室収益指数 (RevPAR) 前年比	客室稼働率 前年比
京 都	<b>109.8%</b>	99.9%
大 阪	102.1%	99.1%
東 京	103.9%	98.6%
神 戸	97.9%	95.0%
香 港	88.4%	100.8%
シンガポール	85.9%	98.2%
パ リ	77.3%	90.4%
ニューヨーク	87.7%	100.7%

Source 2017 STR

※客室収益指数（RevPAR）とは、販売可能客室 1 室あたりの売上を表す数値で、客室総売上額÷販売可能客室数で算出される。

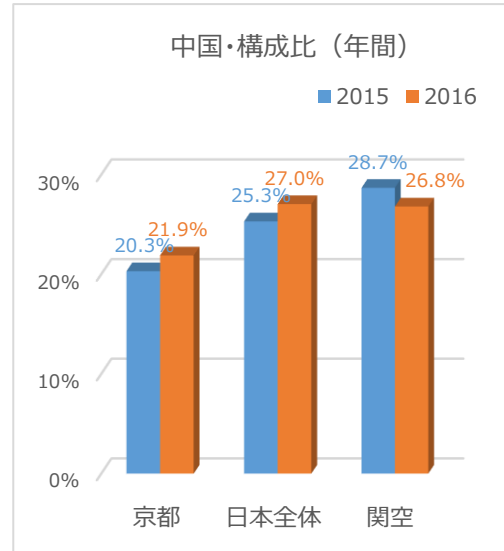
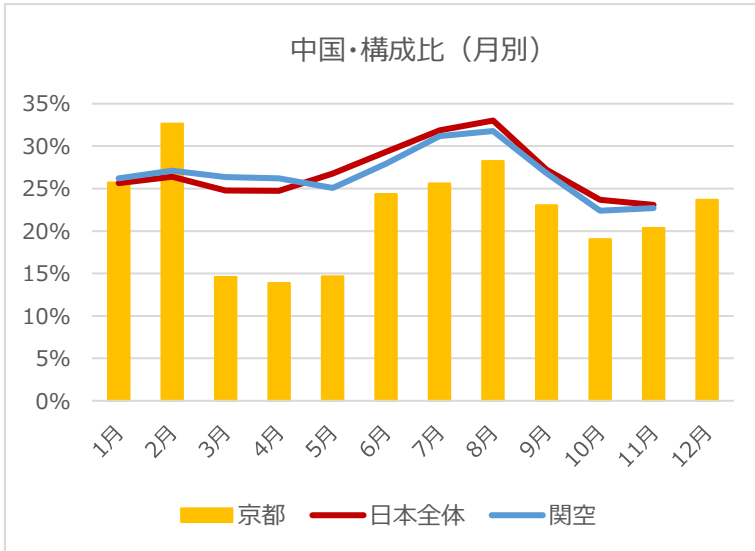
※注 上記、「表 7」については他の媒体に転用、再掲載することを禁じます。報道・メディア媒体への掲載については、STR Ltd.の確認後、掲載可能となる場合がありますので、（公財）京都文化交流コンベンションビューロー（担当：桑田）までお問合せください。

【参考 2】 国・地域別の前年比・構成比の日本全体、関西との比較

1 中国

京都 33 ホテルにおいて、前年を 1.6 ポイント上回る 21.9%を占め、台湾を抜いて、調査開始以来、初めて 1 位となった。この数値は、関西 26.8%、日本全体 27.0%より下回るが、春節の 2 月においては、京都 33 ホテルの構成比は日本全体、関西より高い数値を示した。

表 9 京都 33 ホテル・関西・日本全体における外国人客数に占める中国人客の割合（構成比）

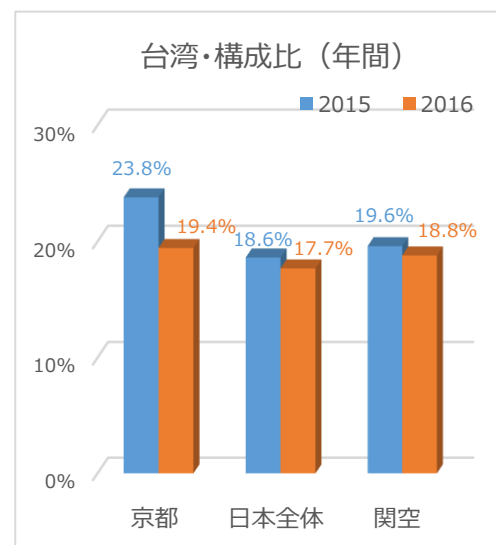
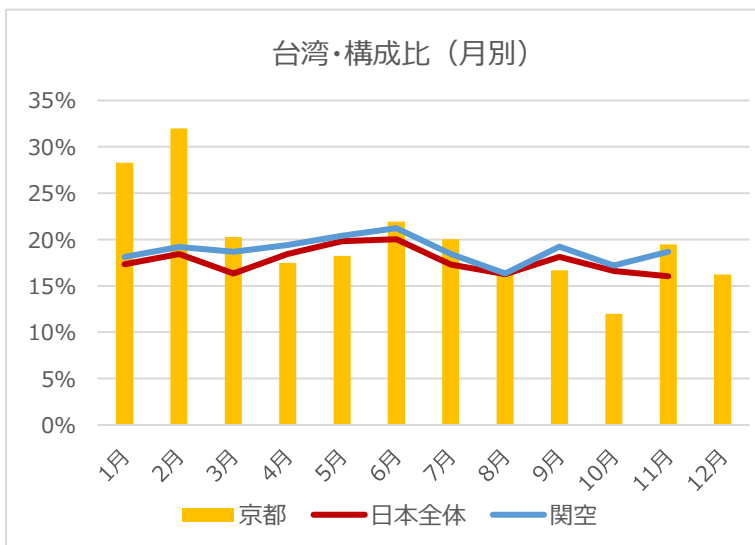


※京都：33 ホテルの数値

2 台湾

京都 33 ホテルにおける構成比は、前年より 4.4 ポイント下落し 19.4%となり、中国に次いで 2 位となるも、日本全体（17.7%）、関西（18.8%）よりは引き続き高いシェアを示した。とりわけ、1 月、2 月における京都 33 ホテルの構成比の高さは際立った。

表 10 京都 33 ホテル・関西・日本全体における外国人客数に占める台湾人客の割合（構成比）



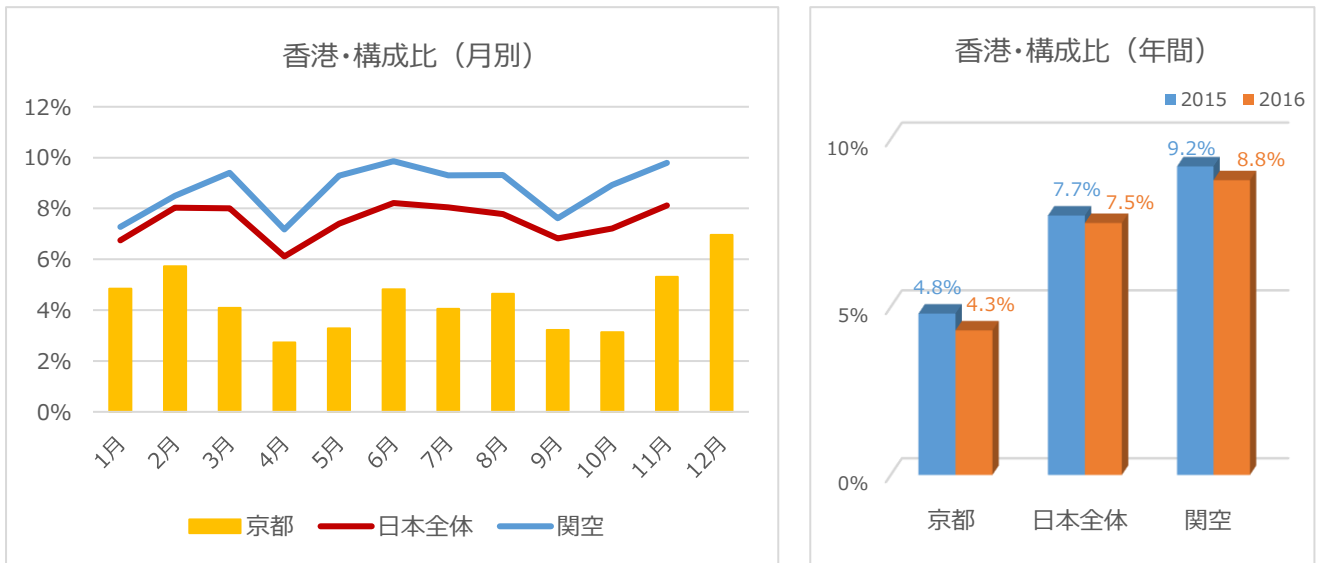
※京都：33 ホテルの数値



### 3 香港

日本全体は0.2ポイント、関空は0.4ポイント減少し、京都33ホテルは0.5ポイント下落した。

表11 京都33ホテル・関空・日本全体における外国人客数に占める香港人客の割合（構成比）

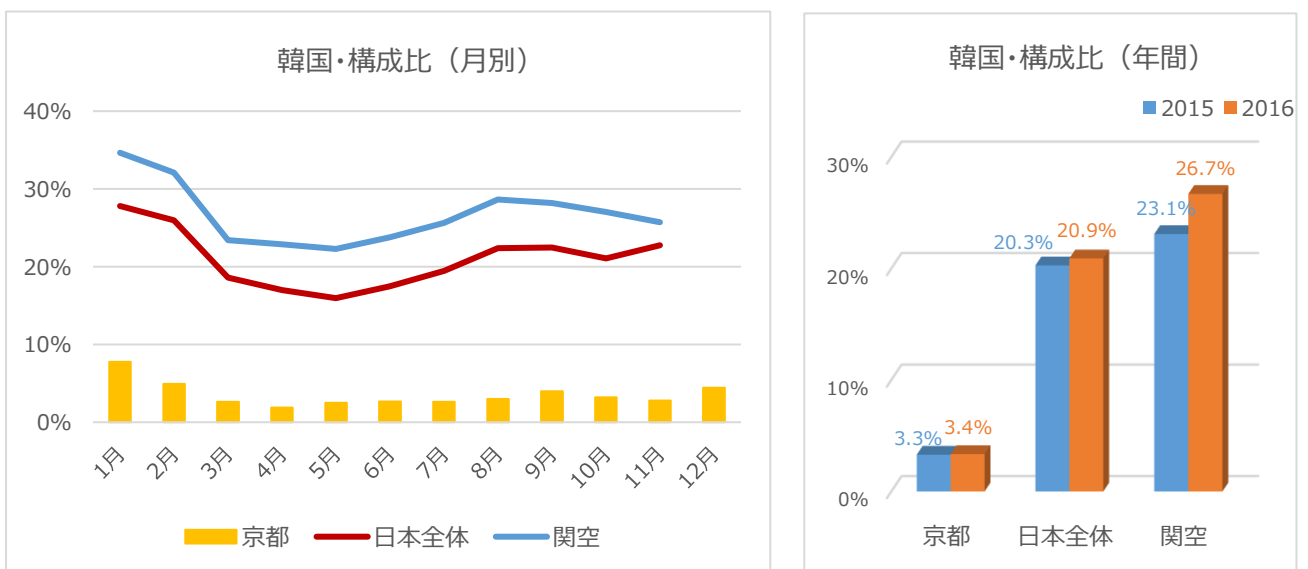


※京都：33ホテルの数値

### 4 韓国

関空では、前年より3.6ポイント上回る26.7%を記録したが、京都33ホテルでは、0.1ポイント増の3.4%と微増にとどまった。

表12 京都33ホテル・関空・日本全体における外国人客数に占める韓国人客の割合（構成比）

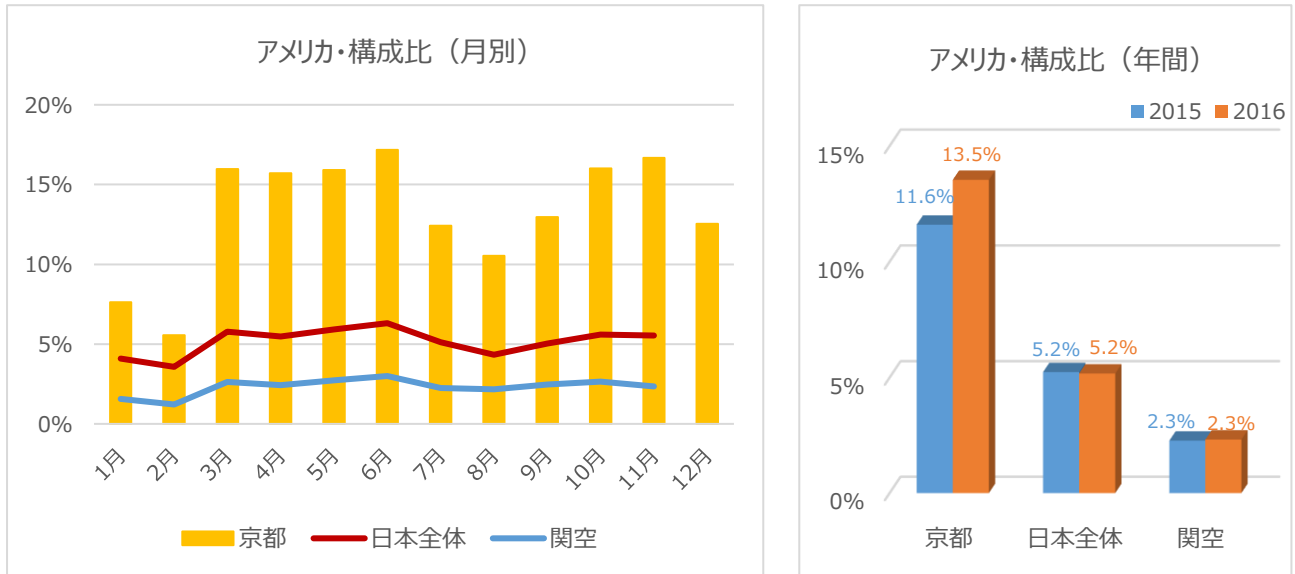


※京都：33ホテルの数値

## 5 アメリカ

日本全体、関西とも、それぞれ 5.2%、2.3%の同率維持となった中、京都 33 ホテルにおいては、1.9 ポイント増の 13.5%と大幅に増加した。また、月別でも、すべての月において、日本全体、関西の数値を上回った。

表 13 京都 33 ホテル・関西・日本全体における外国人客数に占めるアメリカ人客の割合（構成比）

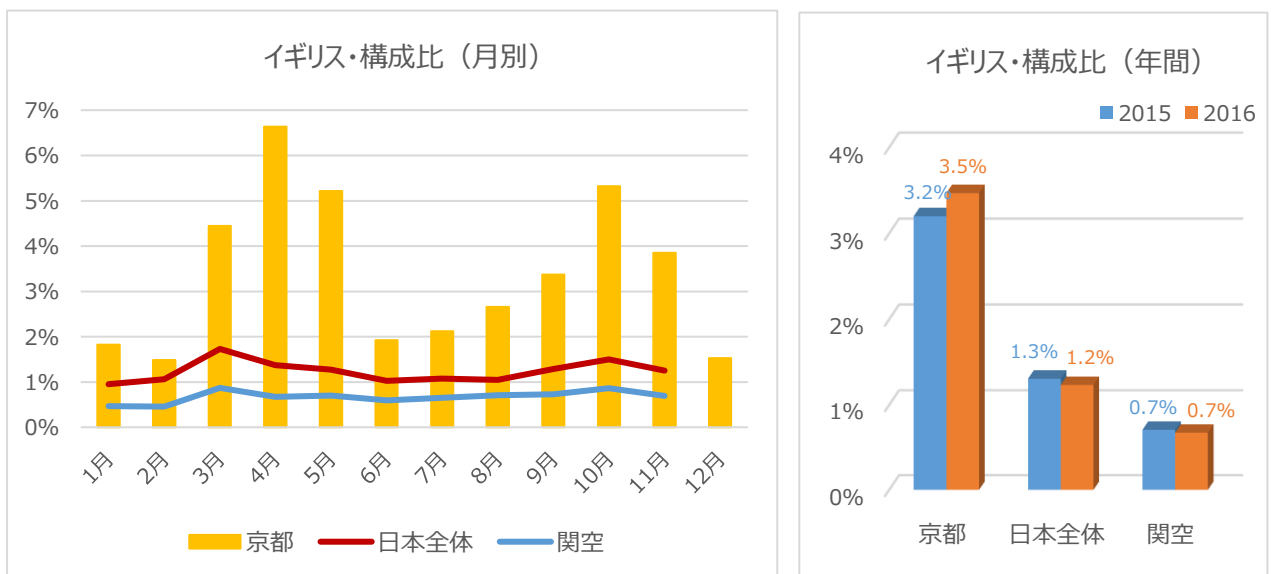


※京都：33 ホテルの数値

## 6 イギリス

日本全体では構成比が 0.1 ポイント減少する 1.2%となり、関西では 0.7%の同率維持の中、京都 33 ホテルにおいては、0.3 ポイント増加する 3.5%を記録した。また、月別でも、すべての月において、日本全体、関西の数値を上回り、とりわけ、4月は6%を超え、5月、10月も5%を超える数値を示した。

表 14 京都 33 ホテル・関西・日本全体における外国人客数に占めるイギリス人客の割合（構成比）

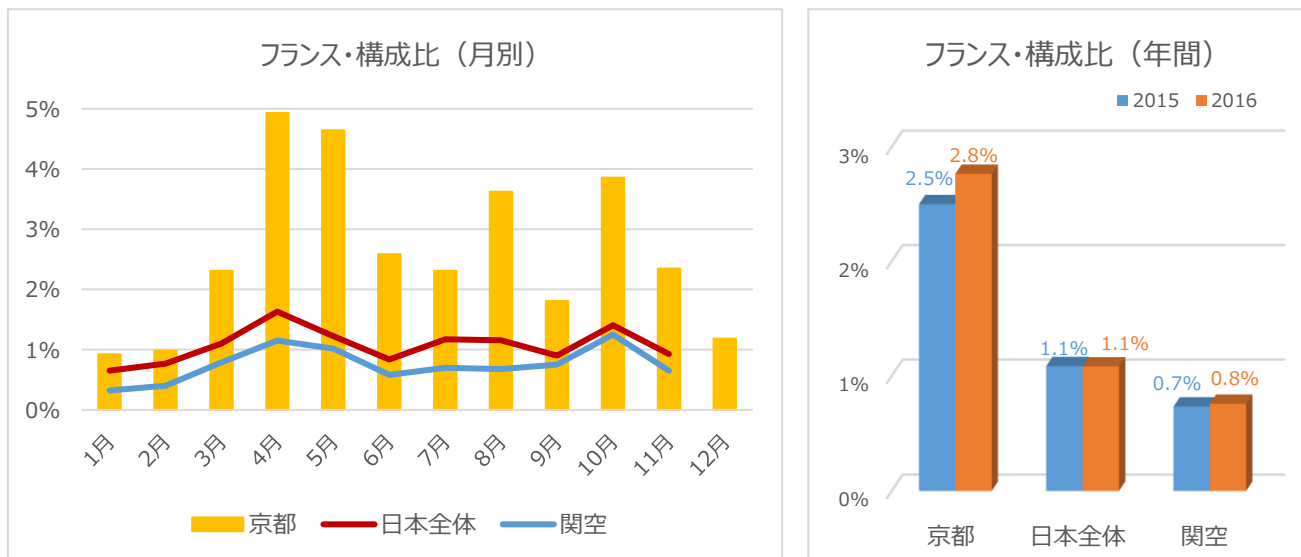


※京都：33 ホテルの数値

## 7 フランス

関空は0.1ポイント増の0.8%、日本全体は1.1%で同率維持にとどまった中、京都33ホテルにおいては、0.3ポイント増加し2.8%のシェアを占めた。また、月別でも、すべての月において、日本全体、関空の数値を上回り、4月、5月については5%に迫った。

表15 京都33ホテル・関空・日本全体における外国人客数に占めるフランス人客の割合（構成比）

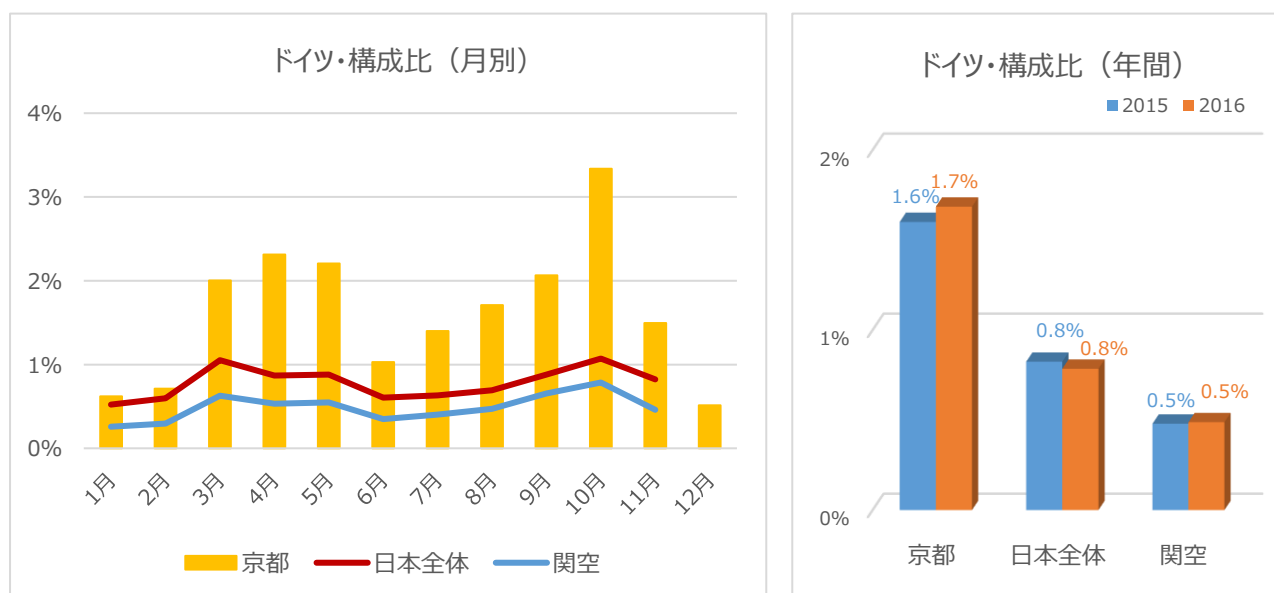


※京都：33ホテルの数値

## 8 ドイツ

日本全体、関空とも、それぞれ0.8%、0.5%で同率を維持する中、京都33ホテルにおいては、0.1ポイント増加する1.7%を占めた。また、月別でも、すべての月において、日本全体、関空の数値を上回り、とりわけ10月は3%を超える顕著な高さを示した。

表16 京都33ホテル・関空・日本全体における外国人客数に占めるドイツ人客の割合（構成比）

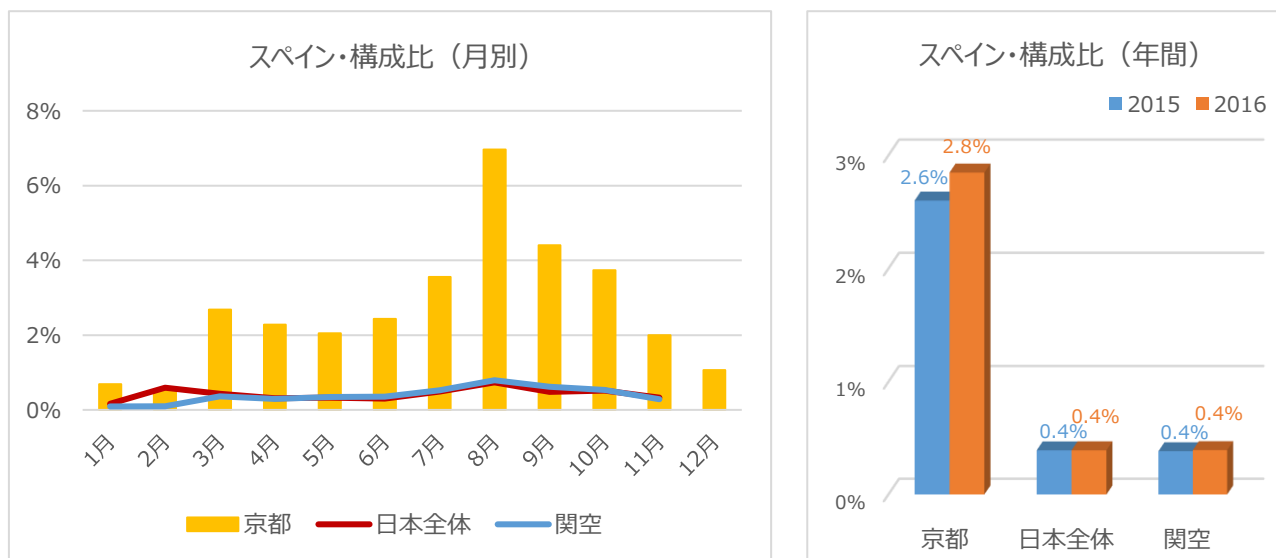


※京都：33ホテルの数値

## 9 ス페인

日本全体、関空とも0.4%の同率を維持する中、京都33ホテルにおいては、0.2ポイント増加し、2.8%を記録した。月別では、夏休みの8月に6.9%となる顕著な高さを示した。

表 17 京都33ホテル・関空・日本全体における外国人客数に占めるスペイン人客の割合（構成比）

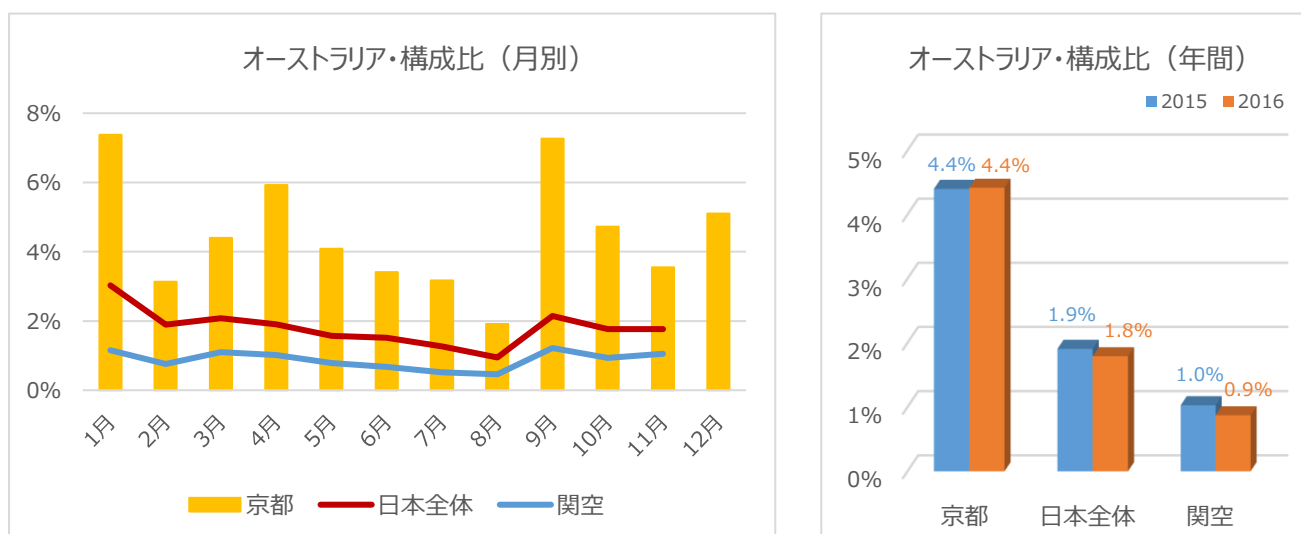


※京都：33ホテルの数値

## 10 オーストラリア

日本全体は0.1ポイント減の1.8%、関空も0.1ポイント減の0.9%とそれぞれ構成比で減少する中、京都33ホテルは、4.4%の高水準を維持した。また、月別でも、すべての月において、日本全体、関空の数値を上回り、とりわけ1月と9月は8%に迫るシェアを占めた。

表 18 京都33ホテル・関空・日本全体における外国人客数に占めるオーストラリア人客の割合（構成）



※京都：33ホテルの数値

# 外国人客宿泊状況調査 (2016年 1月～12月累計)

(公財)京都文化交流コンベンションビューロー

国・地域		2016年 累計 (1月～12月)															
		実人数					延べ人数					延べ部屋数					
		本年	前年	前年比 (%)	本年 構成比	前年 構成比	構成比 前年差	本年	前年	前年比 (%)	本年 構成比	前年 構成比	本年	前年	前年比 (%)	本年 構成比	前年 構成比
北米	アメリカ	131,164	111,901	120.7%	13.5%	11.6%	1.9	319,712	271,542	121.2%	15.9%	14.0%	154,166	132,769	119.5%	15.9%	14.2%
	カナダ	12,973	11,808	113.1%	1.3%	1.2%	0.1	31,937	28,833	114.0%	1.6%	1.5%	15,562	13,590	117.9%	1.6%	1.4%
	北米小計	144,136	123,712	119.9%	14.9%	12.8%	2.1	351,649	300,376	120.5%	17.5%	15.5%	169,728	146,359	119.4%	17.5%	15.6%
中南米	メキシコ	5,986	5,126	120.2%	0.6%	0.5%	0.1	14,565	11,988	125.1%	0.7%	0.6%	6,005	5,079	121.7%	0.6%	0.5%
	ブラジル	6,316	7,122	91.3%	0.7%	0.7%	-0.1	15,516	16,780	95.2%	0.8%	0.9%	7,308	7,801	96.4%	0.8%	0.8%
	その他	3,934	5,536	73.1%	0.4%	0.6%	-0.2	9,540	13,239	74.2%	0.5%	0.7%	4,822	6,599	75.2%	0.5%	0.7%
	南米小計	16,242	17,789	94.0%	1.7%	1.8%	-0.2	39,622	42,008	97.1%	2.0%	2.2%	18,135	19,479	95.8%	1.9%	2.1%
ヨーロッパ	イギリス	33,610	30,670	112.8%	3.5%	3.2%	0.3	82,899	76,334	111.8%	4.1%	3.9%	38,672	35,397	112.5%	4.0%	3.8%
	フランス	26,786	23,732	116.2%	2.8%	2.5%	0.3	71,728	64,995	113.6%	3.6%	3.4%	34,660	31,876	111.9%	3.6%	3.4%
	ドイツ	16,326	15,025	111.9%	1.7%	1.6%	0.1	43,637	39,127	114.8%	2.2%	2.0%	24,313	21,663	115.5%	2.5%	2.3%
	イタリア	27,739	23,063	123.8%	2.9%	2.4%	0.5	74,627	62,320	123.3%	3.7%	3.2%	32,419	28,490	117.1%	3.4%	3.0%
	オランダ	5,125	4,254	124.0%	0.5%	0.4%	0.1	14,835	12,339	123.8%	0.7%	0.6%	8,224	6,890	122.9%	0.9%	0.7%
	スペイン	27,586	25,324	112.1%	2.8%	2.6%	0.2	72,189	67,084	110.8%	3.6%	3.5%	33,197	30,729	111.2%	3.4%	3.3%
	スイス	6,496	6,089	109.8%	0.7%	0.6%	0.1	17,447	16,204	110.8%	0.9%	0.8%	8,287	7,567	112.7%	0.9%	0.8%
	スウェーデン	2,851	3,202	91.7%	0.3%	0.3%	0.0	7,907	8,541	95.3%	0.4%	0.4%	4,290	4,552	97.0%	0.4%	0.5%
	フィンランド	1,019	1,236	84.9%	0.1%	0.1%	0.0	3,034	3,248	96.2%	0.2%	0.2%	1,710	1,779	98.9%	0.2%	0.2%
	ロシア	3,585	3,594	102.7%	0.4%	0.4%	0.0	8,485	8,023	108.9%	0.4%	0.4%	4,232	3,991	109.2%	0.4%	0.4%
	その他	27,680	23,723	120.1%	2.9%	2.5%	0.4	68,321	60,390	116.5%	3.4%	3.1%	34,166	29,353	119.8%	3.5%	3.1%
ヨーロッパ小計	178,795	159,896	115.1%	18.5%	16.6%	1.9	465,110	418,606	114.4%	23.2%	21.6%	224,170	202,287	114.1%	23.2%	21.6%	
東アジア	中国	212,039	196,023	111.4%	21.9%	20.3%	1.6	416,584	373,093	114.9%	20.8%	19.3%	199,073	178,616	114.7%	20.6%	19.0%
	台湾	188,375	229,445	84.5%	19.4%	23.8%	-4.4	267,855	318,855	86.5%	13.3%	16.5%	130,036	156,261	85.7%	13.4%	16.7%
	香港	41,649	46,124	93.0%	4.3%	4.8%	-0.5	81,881	89,408	94.3%	4.1%	4.6%	37,246	40,713	94.2%	3.8%	4.3%
	韓国	32,489	31,789	105.2%	3.4%	3.3%	0.1	57,815	55,716	106.8%	2.9%	2.9%	29,377	29,108	103.9%	3.0%	3.1%
	東アジア小計	474,699	503,469	97.1%	49.0%	52.2%	-3.2	824,135	837,072	101.3%	41.1%	43.3%	395,732	404,698	100.7%	40.9%	43.1%
東南アジア	フィリピン	4,142	4,844	88.0%	0.4%	0.5%	-0.1	8,259	10,491	81.0%	0.4%	0.5%	3,825	4,816	81.8%	0.4%	0.5%
	ベトナム	2,161	2,189	101.7%	0.2%	0.2%	0.0	3,103	3,226	99.0%	0.2%	0.2%	1,661	1,867	91.6%	0.2%	0.2%
	タイ	12,963	14,546	91.7%	1.3%	1.5%	-0.2	22,164	25,523	89.4%	1.1%	1.3%	10,935	12,714	88.5%	1.1%	1.4%
	インドネシア	9,971	9,324	110.1%	1.0%	1.0%	0.0	18,524	15,995	119.2%	0.9%	0.8%	8,743	7,602	118.4%	0.9%	0.8%
	マレーシア	7,511	9,523	81.2%	0.8%	1.0%	-0.2	15,138	19,383	80.4%	0.8%	1.0%	7,102	9,182	79.6%	0.7%	1.0%
	シンガポール	19,188	19,116	103.3%	2.0%	2.0%	0.0	42,549	42,949	102.0%	2.1%	2.2%	19,660	20,025	101.1%	2.0%	2.1%
	インド	5,455	4,677	120.1%	0.6%	0.5%	0.1	12,199	9,940	126.3%	0.6%	0.5%	6,381	5,201	126.3%	0.7%	0.6%
	その他	7,702	8,314	95.4%	0.8%	0.9%	-0.1	14,949	15,672	98.2%	0.7%	0.8%	7,171	8,034	91.9%	0.7%	0.9%
東南アジア小計	69,108	72,549	98.1%	7.1%	7.5%	-0.4	136,883	143,180	98.4%	6.8%	7.4%	65,478	69,441	97.1%	6.8%	7.4%	
中東	イスラエル	8,914	8,907	103.0%	0.9%	0.9%	0.0	19,941	18,278	112.3%	1.0%	0.9%	9,968	8,476	121.1%	1.0%	0.9%
	カタール	528	381	142.6%	0.1%	0.0%	0.1	1,158	867	137.5%	0.1%	0.0%	392	334	120.8%	0.0%	0.0%
	UAE	1,233	842	150.8%	0.1%	0.1%	0.0	2,996	1,979	155.8%	0.1%	0.1%	1,203	820	151.0%	0.1%	0.1%
	サウジアラビア	528	490	110.9%	0.1%	0.1%	0.0	1,111	1,048	109.2%	0.1%	0.1%	511	616	85.4%	0.1%	0.1%
	トルコ	1,502	1,579	97.9%	0.2%	0.2%	0.0	3,119	3,229	99.4%	0.2%	0.2%	1,819	1,808	103.6%	0.2%	0.2%
	その他	2,206	2,165	104.9%	0.2%	0.2%	0.0	6,221	5,872	109.1%	0.3%	0.3%	3,679	3,580	105.8%	0.4%	0.4%
	中東小計	14,902	14,364	106.8%	1.5%	1.5%	0.0	34,545	31,273	113.7%	1.7%	1.6%	17,572	15,634	115.7%	1.8%	1.7%
オセアニア	オーストラリア	42,803	42,593	103.4%	4.4%	4.4%	0.0	109,667	111,617	101.1%	5.5%	5.8%	51,585	51,823	102.5%	5.3%	5.5%
	ニュージーランド	2,808	2,487	116.2%	0.3%	0.3%	0.0	7,441	6,495	117.9%	0.4%	0.3%	3,780	3,138	124.0%	0.4%	0.3%
	その他	459	538	87.8%	0.0%	0.1%	-0.1	1,263	1,459	89.1%	0.1%	0.1%	696	780	91.9%	0.1%	0.1%
	オセアニア小計	46,077	45,624	104.0%	4.8%	4.7%	0.1	118,370	119,571	101.9%	5.9%	6.2%	56,061	55,741	103.5%	5.8%	5.9%
アフリカ	1,406	1,463	98.9%	0.1%	0.2%	-0.1	3,309	3,377	100.9%	0.2%	0.2%	2,225	2,186	104.8%	0.2%	0.2%	
海外その他	23,405	24,667	97.7%	2.4%	2.6%	-0.2	33,216	38,678	88.4%	1.7%	2.0%	18,348	22,180	85.2%	1.9%	2.4%	
海外合計	968,865	963,819	103.5%	20.6%	20.6%	0.0	2,006,840	1,934,140	106.8%	10.6%	10.6%	967,449	938,005	106.2%	10.6%	10.6%	
国内合計	2,017,696	2,158,652	96.2%	9.2%	9.2%	0.0	2,923,881	3,152,335	95.5%	9.2%	9.2%	1,644,626	1,756,999	96.4%	9.2%	9.2%	
合計	2,986,561	3,122,471	98.5%	19.8%	19.8%	0.0	4,930,721	5,086,475	99.8%	19.8%	19.8%	2,612,075	2,695,004	99.8%	19.8%	19.8%	

	本年	前年
総営業部屋数	2,930,558室	3,016,816室
総稼働部屋数	2,612,075室	2,695,004室
稼働率	89.1%	89.3%
外国人利用割合	37.0%	34.8%

(注) 実人数もしくは延べ人数の集計がない施設の数値については、回答のあった施設の平均値(国・地域別)をもとに算出。小数点第一位未満を四捨五入しているため、合計と一致しない場合がある。  
 ※ 前年比については、総営業部屋数の差異を補正反映している。

(1) 調査時期: 2016年1月1日～2016年12月31日

(2) 回答施設数: 【2016年】1月(28ホテル7,931室)、2月(28ホテル7,839室)、3月(28ホテル7,837室)、4月(29ホテル7,964室)、5-7月(32ホテル8,491室)、8-9月(33ホテル8,731室)、10-12月(33ホテル8,759室)

# 外国人客宿泊状況調査（2016年12月）

（公財）京都文化交流コンベンションビューロー

国・地域		2016年 12月															
		実人数						延べ人数					延べ部屋数				
		本年	前年	前年比 (※)	本年 構成比	前年 構成比	構成比 前年差	本年	前年	前年比 (※)	本年 構成比	前年 構成比	本年	前年	前年比 (※)	本年 構成比	前年 構成比
北米	アメリカ	9,071	7,716	118.4%	12.5%	10.1%	2.4%	20,290	17,544	116.4%	13.5%	11.1%	9,383	8,261	114.4%	13.3%	11.2%
	カナダ	890	772	116.1%	1.2%	1.0%	0.2%	1,979	1,993	100.0%	1.3%	1.3%	942	839	113.0%	1.3%	1.1%
	北米小計	9,960	8,488	118.1%	13.8%	11.2%	2.6%	22,269	19,537	114.8%	14.8%	12.4%	10,325	9,100	114.2%	14.6%	12.4%
中南米	メキシコ	368	419	88.4%	0.5%	0.6%	0.0%	990	948	105.2%	0.7%	0.6%	415	407	102.7%	0.6%	0.6%
	ブラジル	298	366	81.9%	0.4%	0.5%	-0.1%	863	1,017	85.5%	0.6%	0.6%	385	424	91.4%	0.5%	0.6%
	その他	427	2,076	20.7%	0.6%	2.7%	-2.1%	950	5,345	17.9%	0.6%	3.4%	462	2,519	18.5%	0.7%	3.4%
	南米小計	1,093	2,862	38.4%	1.5%	3.8%	-2.3%	2,804	7,310	38.6%	1.9%	4.6%	1,262	3,350	37.9%	1.8%	4.6%
ヨーロッパ	イギリス	1,105	1,255	88.6%	1.5%	1.7%	-0.1%	2,615	3,077	85.6%	1.7%	1.9%	1,291	1,479	87.9%	1.8%	2.0%
	フランス	857	602	143.2%	1.2%	0.8%	0.4%	2,229	1,608	139.6%	1.5%	1.0%	1,131	785	145.1%	1.6%	1.1%
	ドイツ	370	313	118.8%	0.5%	0.4%	0.1%	915	776	118.8%	0.6%	0.5%	520	460	113.8%	0.7%	0.6%
	イタリア	752	985	76.9%	1.0%	1.3%	-0.3%	2,045	2,654	77.6%	1.4%	1.7%	919	1,039	89.1%	1.3%	1.4%
	オランダ	120	163	74.2%	0.2%	0.2%	0.0%	324	443	73.5%	0.2%	0.3%	164	240	68.8%	0.2%	0.3%
	スペイン	768	668	115.8%	1.1%	0.9%	0.2%	2,197	1,776	124.6%	1.5%	1.1%	942	753	126.0%	1.3%	1.0%
	スイス	205	160	129.1%	0.3%	0.2%	0.1%	647	450	144.8%	0.4%	0.3%	287	232	124.5%	0.4%	0.3%
	スウェーデン	95	113	84.8%	0.1%	0.1%	0.0%	246	271	91.4%	0.2%	0.2%	129	156	83.3%	0.2%	0.2%
	フィンランド	34	132	26.3%	0.0%	0.2%	-0.1%	71	270	26.5%	0.0%	0.2%	37	149	25.0%	0.1%	0.2%
	ロシア	139	179	78.2%	0.2%	0.2%	0.0%	332	364	91.9%	0.2%	0.2%	159	205	78.1%	0.2%	0.3%
	その他	738	788	94.3%	1.0%	1.0%	0.0%	1,760	1,915	92.5%	1.2%	1.2%	868	885	98.7%	1.2%	1.2%
ヨーロッパ小計	5,183	5,358	97.4%	7.2%	7.0%	0.1%	13,381	13,603	99.0%	8.9%	8.6%	6,447	6,383	101.7%	9.1%	8.7%	
東アジア	中国	17,111	14,348	120.1%	23.7%	18.9%	4.8%	33,985	28,609	119.6%	22.6%	18.1%	16,436	13,914	118.9%	23.3%	18.9%
	台湾	11,728	15,636	75.5%	16.2%	20.6%	-4.3%	19,160	25,222	76.5%	12.7%	16.0%	9,179	11,980	77.1%	13.0%	16.3%
	香港	5,031	5,482	92.4%	7.0%	7.2%	-0.2%	10,197	10,961	93.7%	6.8%	6.9%	4,618	4,909	94.7%	6.6%	6.7%
	韓国	3,209	3,214	100.5%	4.4%	4.2%	0.2%	5,998	5,874	102.8%	4.0%	3.7%	2,978	3,044	98.5%	4.2%	4.1%
	東アジア小計	37,080	38,680	96.5%	51.3%	50.9%	0.4%	69,340	70,667	98.8%	46.1%	44.7%	33,211	33,847	98.8%	47.1%	46.1%
東南アジア	フィリピン	639	632	101.9%	0.9%	0.8%	0.1%	1,450	1,464	99.7%	1.0%	0.9%	601	619	97.8%	0.9%	0.8%
	ベトナム	131	236	55.9%	0.2%	0.3%	-0.1%	241	414	58.6%	0.2%	0.3%	127	241	53.1%	0.2%	0.3%
	タイ	2,039	2,125	96.6%	2.8%	2.8%	0.0%	3,462	3,646	95.6%	2.3%	2.3%	1,672	1,722	97.8%	2.4%	2.3%
	インドネシア	2,124	1,590	134.5%	2.9%	2.1%	0.8%	4,052	3,088	132.1%	2.7%	2.0%	1,844	1,343	138.2%	2.6%	1.8%
	マレーシア	1,504	1,984	76.3%	2.1%	2.6%	-0.5%	3,351	4,325	78.0%	2.2%	2.7%	1,412	1,848	76.9%	2.0%	2.5%
	シンガポール	4,942	4,591	108.4%	6.8%	6.0%	0.8%	11,912	10,968	109.3%	7.9%	6.9%	5,052	4,599	110.6%	7.2%	6.3%
	インド	405	413	98.7%	0.6%	0.5%	0.0%	817	806	102.1%	0.5%	0.5%	470	416	113.7%	0.7%	0.6%
	その他	1,749	2,273	77.5%	2.4%	3.0%	-0.6%	3,440	4,562	75.9%	2.3%	2.9%	1,651	2,198	75.6%	2.3%	3.0%
東南アジア小計	13,531	13,842	98.4%	18.7%	18.2%	0.5%	28,726	29,273	98.8%	19.1%	18.5%	12,829	12,986	99.5%	18.2%	17.7%	
中東	イスラエル	126	38	337.4%	0.2%	0.0%	0.1%	250	87	289.7%	0.2%	0.1%	146	45	326.7%	0.2%	0.1%
	カタール	71	125	57.4%	0.1%	0.2%	-0.1%	163	286	57.2%	0.1%	0.2%	50	100	50.3%	0.1%	0.1%
	UAE	67	88	76.8%	0.1%	0.1%	0.0%	226	292	78.1%	0.2%	0.2%	75	84	89.9%	0.1%	0.1%
	サウジアラビア	13	10	133.1%	0.0%	0.0%	0.0%	48	36	133.1%	0.0%	0.0%	18	5	362.4%	0.0%	0.0%
	トルコ	22	44	49.8%	0.0%	0.1%	0.0%	43	95	45.6%	0.0%	0.1%	29	63	46.3%	0.0%	0.1%
	その他	52	126	41.5%	0.1%	0.2%	-0.1%	151	328	46.3%	0.1%	0.2%	94	199	47.6%	0.1%	0.3%
	中東小計	351	430	82.2%	0.5%	0.6%	-0.1%	881	1,124	78.9%	0.6%	0.7%	412	496	83.6%	0.6%	0.7%
オセアニア	オーストラリア	3,689	4,566	81.4%	5.1%	6.0%	-0.9%	10,027	12,323	81.9%	6.7%	7.8%	4,311	5,176	83.9%	6.1%	7.0%
	ニュージーランド	197	186	106.3%	0.3%	0.2%	0.0%	555	536	104.1%	0.4%	0.3%	245	210	117.5%	0.3%	0.3%
	その他	15	45	33.7%	0.0%	0.1%	0.0%	36	91	39.8%	0.0%	0.1%	16	43	37.5%	0.0%	0.1%
	オセアニア小計	3,901	4,797	81.9%	5.4%	6.3%	-0.9%	10,618	12,951	82.5%	7.1%	8.2%	4,572	5,429	84.8%	6.5%	7.4%
アフリカ	100	113	88.8%	0.1%	0.1%	0.0%	230	287	80.8%	0.2%	0.2%	105	153	69.1%	0.1%	0.2%	
海外その他	1,101	1,491	74.3%	1.5%	2.0%	-0.4%	2,291	3,249	71.0%	1.5%	2.1%	1,316	1,749	75.8%	1.9%	2.4%	
海外合計	72,299	76,061	95.7%				150,541	158,002	95.9%			70,479	73,493	96.6%			
国内合計	204,844	206,064	100.1%				294,885	297,905	99.7%			163,066	165,644	99.1%			
合計	277,143	282,125	98.9%				445,426	455,907	98.4%			233,545	239,137	98.3%			

	本年度	前年度
総営業部屋数	268,967室	270,816室
総稼働部屋数	233,545室	239,137室
稼働率	86.8%	88.3%
外国人利用割合	30.2%	30.7%

（注）実人数もしくは延べ人数の集計がない施設の数値については、回答のあった施設の平均値（国・地域別）をもとに算出。小数点第一位未満を四捨五入しているため、合計と一致しない場合がある。  
 ※ 前年比については、総営業部屋数の差異を補正反映している。

(1) 調査時期：2016年12月1日～2016年12月31日

(2) 対象施設数：33ホテル 8,759室